

承认书

SPECIFICATION FOR APPROVAL

客 户

CUSTOMER _____

客 户 编 号

CUSTOMER PART NO: _____

品 名 编 号

DESCRIPTION NO. _____ FU-BT13 生物智能耳标

提 出 日 期

PRESENT DAY : _____ 2023/03/26

出 图 DRAWING			客户承认 CUSTOMER APPROVE
发 行 MADE	检 查 CHECKED	承 认 APPROVED	
1. Berry	2. Boby	3. Henry	
DATE: 2023/03/26			DATE:

深圳市铨顺宏科技有限公司

ShenZhen Fuwit Technology Co., Ltd.

表单编号: ST-R03-10

<https://www.fuwit.com.cn>

➤ 产品概述

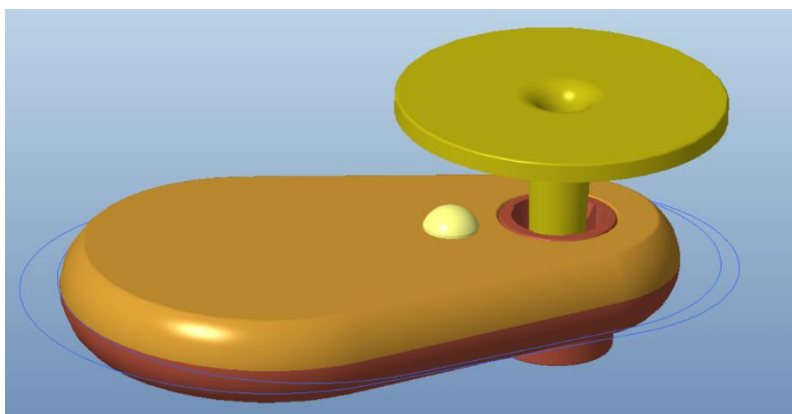
FU-BT13 生物智能耳标是一款小型检测活体的智能标签,具有在线自动盘点功能,同时监测动物体温和动物活动量,并通过基站采集,上报平台,数据直观。适应用于畜牧业的活体生命特征追踪识别管理,主要应用于猪、牛、羊等牲畜的活畜贷。

➤ 产品介绍

产品名称: 生物智能耳标

产品型号: FU-BT13

产品外观



产品特点:

产品应用设计

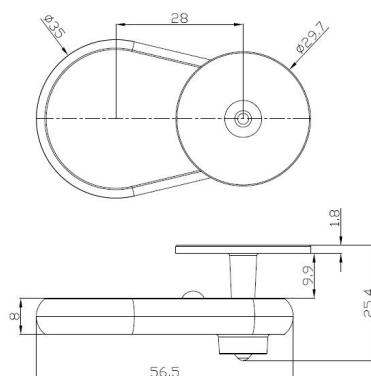
- ◆蓝牙低功耗设计, 运动量大功耗:28uA, 运动量小: 14uA;
- ◆外壳材料 PC, 耐紫外老化, 耐-30 度以内的极寒温度;
- ◆采用特殊密封胶, 防水等级达 IP67 以上;
- ◆表面可以激光打 LOGO, 二维码等;
- ◆整体重量 16 克;
- ◆耐低温的纽扣电池, 容量 600mAh 可工作 2-3 年 (根据运动量不同);
- ◆每台设备都有自己的设备 ID, 可以在平台上查看数据 (计步, 温度, 电量);

➤ 产品规格

名称	参数	备注
产品名称	生物智能耳标	
产品型号	FU-BT13	
通讯方式	BLE	
定位频段	2400-2483.5MHz	
发射功率	3dBm	
通信范围	半径<100m	
数据采集	10s	
数据更新	10s	
电池	CR2450	
待机时间	24-36 个月	
储存温度	0~65℃	
工作温度	0~50℃	
湿度（非浓缩）	10% -90%RH 不凝结	
封装	特殊封胶	
外壳材料	PC	
颜色	浅黄色	可定制
重量	16g	
尺寸	56.5*35*8mm	
防水等级	IP68	

➤ 产品尺寸

长*宽*高（mm）：56.5*35*8mm



➤ 产品说明

1. 指示灯说明:

- (1) 耳标打上检测温度 $>32^{\circ}$ 开机: 红灯长亮 3s(开机后 15 秒内可连接标签进行升级)
- (2) 开机后金属探头检测 $>50^{\circ}$ 关机: 红灯闪烁 3 次;

2. 安装指南:



- (1) 耳标、用具必须消毒, 同时, 在打耳标前应将动物耳朵打的位置做清洁处理。
- (2) 带钉的公标放到耳标钳的针上, 母标放进耳标钳的卡槽内。在打耳朵之前先校对下, 公标的尖正好对准目标的孔。
- (3) 打耳标位置: 电子耳标应打在动物耳朵的中间位置, 两根软骨之间, 靠近头部。同时, 主标签应该打在耳朵里边一点。注意此处耳朵比较厚, 比一般的耳标要更难打进一点。
- (4) 打好动物耳标之后, 钳子回拢。

3. 注意事项

- (1) 为了安全、有效地使用本产品, 请您在使用前阅读以下内容。
- (2) 耳标与动物耳朵间应留有一定的空间, 这对动物的健康恢复和稳定很重要。打标之后要检查打标位置以确保耳朵和电子耳标留有足够的空间, 以确保牛耳标使用正确, 为牛带来健康。
- (3) 产品出厂默认关机状态, 长摁产品中间小凹点 3s 灯亮即可开机。
- (4) 非专业人士严禁拆开外壳, 防止产品损坏。
- (5) 产品内含电池, 严禁投入火中以及在易燃易爆的环境使用, 防止电池爆。

4. 环保说明:

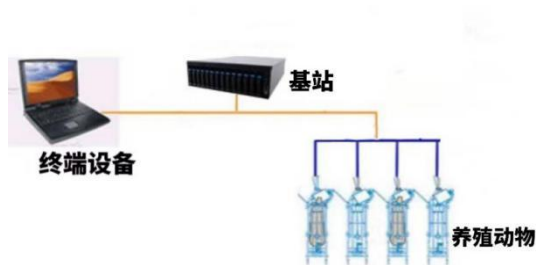
- (1) 请勿将废弃电池与一般生活垃圾放在一起, 在处理废旧电池有相应法规的地区, 请遵循当地管理部门的有关规定, 为环境保护贡献一份力量。

➤ 产品平台介绍

基站：

- (1) BLE 网关（存在式判断，可以通过协议适配市面上其他的 BLE 网关）
- (2) AOA 基站（支持精确定位）

*基站请参阅深圳铨顺宏科技有限公司官网相应产品，或与业务窗口联络获得推荐；



➤ 保修服务条款

1. 保修服务范围

● 保修产品：

为遵守中华人民共和国相关法令及相关行政规则，本保修服务为有限保修，仅适用于深圳市铨顺宏科技有限公司(以下简称铨顺宏)所销售或授权经销商所销售的产品。

● 保修期：

产品自购买从出货日期起在以下期间内，在正常使用的情况下发生故障可享受保修服务，客户如有保修服务需求时，需提供采购合同、收货单、故障机的 SN 号、故障问题描述，证明产品享有自购买从出货日期起一年的保修。

● 非保修范围：

- a. 无法提供有效的采购合同、收货单据或证明的(包括采购合同、收货单据的内容有涂改，或者与产品实物不符等)
- b. 表面损坏，如刮痕、凹痕或凹陷。
- c. 电池等类消耗品，但若为材料或工艺瑕疵造成产品损坏者除外。
- d. 因意外、滥用、误用、火灾或其他天灾或由于使用不当或自行不合理维护保养而造成的损坏(包括因外力受损)
- e. 由非铨顺宏授权的维修人员进行检修、修改或变更，可能造成产品永久性损坏。

2. 说明

<https://www.fuwit.com.cn>

●本保固条款提供您特定法律权利，但可能因各国规范不同而异其权利，且各国法律规定之其他法律权利，铨顺宏并未予排除、限制或中止，因此下述部分限制对您可能不适用。

●在法律允许之范围内，本保固条款具有排他性，且取代所有其他明示性或暗示性或法令的保固条件，包括在某特殊目的、法令规定或任何其他情况，包括但不限于产品之适销性或适合特定用途等衍生的任何责任。此外，对于任何意外、特殊、间接或衍生性损坏，铨顺宏将概不负责(可能起源于使用、误用、不会使用或产品瑕疵)。

●对违反任何国家法律而取得及/或使用的产品或服务，铨顺宏保留拒绝保修申请的权利。

●若是通过拍卖网站或其他非铨顺宏所销售或授权经销商所销售的产品，不属本保修服务所涵盖的范围。

●产品经检测后若属于非保修范围，铨顺宏在取得客户同意，报价收取费用后进行维修，针对修复的故障，铨顺宏提供 90 天内相同功能故障的保修。

●铨顺宏保留维修/更换产品或软件的权利。铨顺宏将依标准流程使用原厂零配件进行维修；遇到无法维修的情况，部分产品采用模块更换或整机更换方式维修。若遇维修料件短缺或产品停产时，保固期内将依照该产品折旧后提供等值之相同产品更换，或经客户同意后提供升级并酌收价差；保固期外，则不提供维修服务。替换下来的故障零件，归铨顺宏所有。

3. 注意事项

●客户申请产品保修前，事先备份所有个人重要数据，只提供需保修的产品即可。在维修处理过程中，产品内的数据有可能将会消失不可复原，铨顺宏不提供数据备份也不保证相关设置在维修前后的一致性。